



พระสุรัสวดี

GOD OF REGISTRATION

FORMERLY WAS IN MINISTER OF WAR

ภาคโศภ ๙.๓.๙๓๙๘ รัชชวณันนังเกศ เสดียน กศต.นรท.

กองการสัสดี

หน่วยบัญชาการรักษาดินแดน

หน้าที่ชายไทยกับการตรวจเลือกทหารกองเกิน

เข้ารับราชการเป็นทหารกองประจำการ

- แผนภูมิการรับราชการทหารตามกฎหมาย
- หน้าที่ของชายไทยกับกฎหมายรับราชการทหาร
- การตรวจเลือกทหารกองเกินเข้ารับราชการทหารกองประจำการ

แผนภูมิการรับราชการทหารตามกฎหมาย

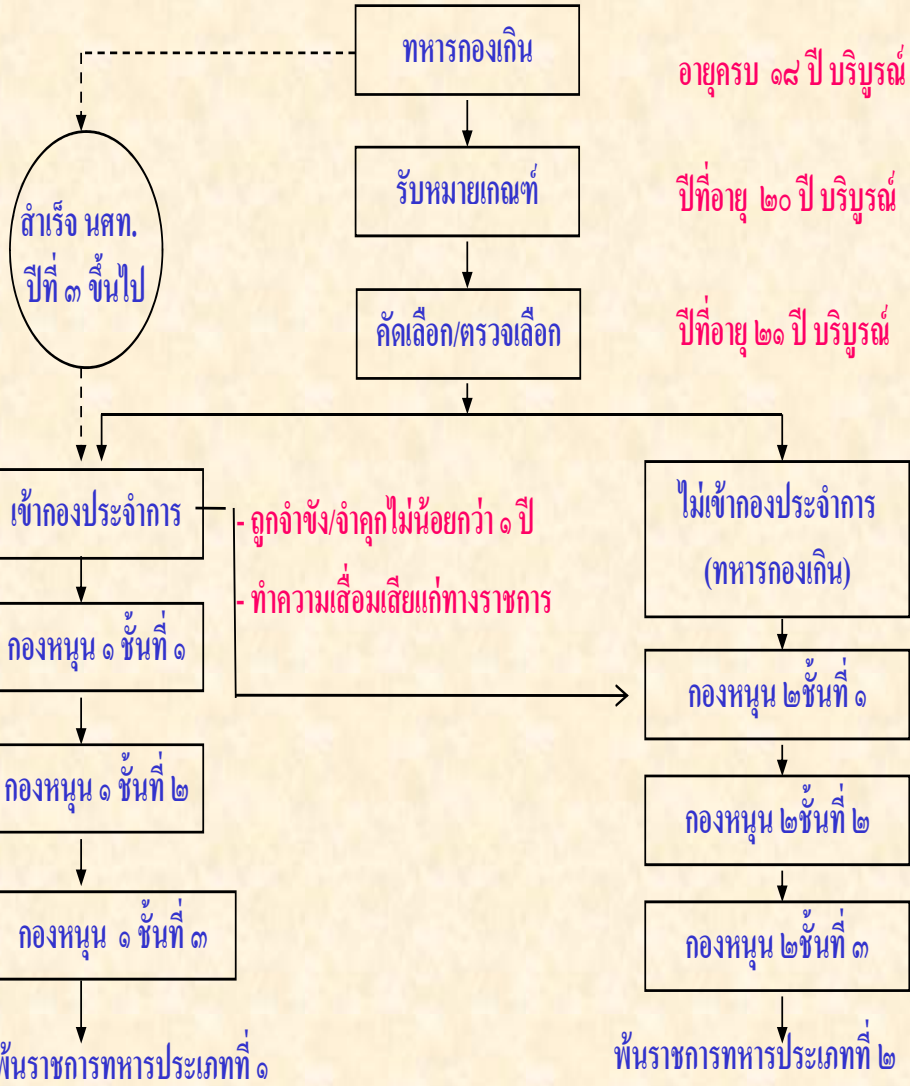


อายุ ๑๗ ปี บริบูรณ์
ลงบัญชีทหารกองเกิน

อายุครบ ๑๘ ปี บริบูรณ์

ปีที่อายุ ๒๐ ปี บริบูรณ์

ปีที่อายุ ๒๑ ปี บริบูรณ์



หน้าที่ของชายไทยกับกฎหมายรับราชการทหาร

๑. **ข้อบัญญัติของกฎหมาย** พ.ร.บ. รับราชการทหาร พ.ศ.๒๕๙๗ มาตรา ๗

“ชายที่มีสัญชาติเป็นไทยตามกฎหมาย มีหน้าที่รับราชการทหารด้วยตนเองทุกคน”

๒. **วิธีนับอายุ**

อายุบริบูรณ์และอายุอย่าง →เอา พ.ศ. ปัจจุบันตั้ง ลบด้วย พ.ศ. เกิด

ตัวอย่าง → ๒๕๕๕ - ๒๕๓๘ = ๑๗ ปีบริบูรณ์

(พ.ศ.ปัจจุบัน) (พ.ศ.เกิด) และมีอายุอย่าง ๑๘ ปี ด้วย

หน้าที่ชายไทยกับการรับราชการทหาร

๑. **การลงบัญชีทหารกองเกิน**

หลักเกณฑ์ (๑) อายุอย่าง ๑๘ ปี (อายุครบ ๑๗ ปีบริบูรณ์) ต้องไปลงบัญชีทหารกองเกินในท้องที่อำเภอซึ่งเป็นภูมิลำเนาทหารของบิดา, มารดา หรือผู้ปกครอง แล้วแต่กรณีภายใน พ.ศ. นั้น เช่น พ.ศ.๒๕๕๕ ผู้ที่ต้องไปลงบัญชีทหารกองเกิน คือ คนเกิด พ.ศ.๒๕๓๘

(๒) อายุตั้งแต่ ๑๘ ปีบริบูรณ์ และยังไม่ถึง ๔๖ ปีบริบูรณ์ ที่ยังไม่เคยลงบัญชีทหารกองเกิน เมื่อครั้งมีอายุครบ ๑๗ ปีบริบูรณ์ ให้ไปลงบัญชีภายใน ๓๐ วัน นับแต่วันที่สามารรถปฏิบัติได้

หลักฐานสำคัญที่ต้องนำไปแสดงตนลงบัญชีทหารกองเกิน

(๑) ประจำตัวประชาชน

(๒) ทะเบียนบ้านฉบับเจ้าบ้าน

(๓) สูติบัตร (ถ้ามี)

หลักฐานที่ได้รับ ใบสำคัญ (แบบ สด.๙)

๒. **การรับหมายเรียกเข้ารับราชการทหาร**

หลักเกณฑ์ อายุอย่าง ๒๑ ปี (ครบ ๒๐ ปีบริบูรณ์) ต้องไปรับหมายเรียกฯ ณ ท้องที่อำเภอภูมิลำเนาทหารภายใน พ.ศ.นั้น เช่น พ.ศ. ๒๕๕๕ ผู้ที่ต้องไปรับหมายเรียกฯ คือ คนเกิด พ.ศ. ๒๕๓๕

หลักฐานที่ต้องนำไปแสดง

(๑) ประจำตัวประชาชน

(๒) ใบสำคัญ(แบบ สด.๙)

หลักฐานที่ได้รับ หมายเรียกฯ (แบบ สด.๓๕)

๓. การแจ้งเปลี่ยนชื่อตัว – ชื่อสกุล

หลักเกณฑ์ ทหารกองเกิน หรือทหารกองหนุนเมื่อได้รับอนุญาตให้เปลี่ยนชื่อตัว – ชื่อสกุล ต้องไปยื่นเรื่องแก้ไขบัญชีทหารและอื่น ๆ ภายในกำหนด ๓๐ วัน นับแต่วันได้รับอนุญาต

หลักฐานที่ต้องนำไปแสดง

- (๑) หนังสือสำคัญแสดงการเปลี่ยนชื่อตัว(ข.๓) – ชื่อสกุล(ข.๒) พร้อมสำเนา
- (๒) ประจําตัวประชาชน,สำเนาทะเบียนบ้าน
- (๓) ใบสำคัญ(แบบ สด.๙),หรือสมุดประจําตัวทหารกองหนุน(แบบ สด.๘) หรือใบรับรองผลการตรวจเลือก(แบบ สด.๔๓)

หลักฐานที่ได้รับ การแก้ไขบัญชีทหารและเอกสารตาม ข้อ (๓)

๔. การแจ้งย้ายภูมิลำเนาทหาร

หลักเกณฑ์ ทหารกองเกิน หรือทหารกองหนุนย้ายที่อยู่เกินกว่า ๓๐ วัน หรือเมื่อต้องการ ย้ายภูมิลำเนาทหาร ให้แจ้งต่อนายอำเภอท้องที่ที่เข้ามาอยู่

หลักฐานที่ต้องนำไปแสดง

๔.๑ ทหารกองเกิน, ทหารกองหนุนประเภทที่ ๒ ให้เตรียมหลักฐานดังต่อไปนี้ไปแสดงต่อ เจ้าหน้าที่ คือ

- (๑) บัตรประจําตัวประชาชน
- (๒) ใบสำคัญ (แบบ สด.๙)
- (๓) หมายเรียกเข้ารับราชการทหาร (แบบ สด.๓๕) (ถ้ามี)
- (๔) ทะเบียนบ้านฉบับเจ้าบ้าน พร้อมสำเนา

๔.๒ ทหารกองหนุนประเภทที่ ๑ ให้เตรียมหลักฐานดังต่อไปนี้ไปแสดงต่อเจ้าหน้าที่ คือ

- (๑) บัตรประจําตัวประชาชน
- (๒) สมุดประจําตัวทหารกองหนุนประเภทที่ ๑
- (๓) ทะเบียนบ้านฉบับเจ้าบ้าน พร้อมสำเนา

หลักฐานที่ได้รับ การแก้ไขบัญชีทหาร,เอกสารตามข้อ๔.๑(๒)(๓),ข้อ ๔.๒(๒) และใบรับ (แบบ สด.๑๐)

๕. การขอใบแทนใบสำคัญ, หนังสือสำคัญ และใบรับรองผลการตรวจเลือกทหารกองเกิน เข้ารับราชการทหารกองประจำการกรณีสูญหาย

๕.๑ การขอใบแทนใบสำคัญ (แบบ สด.๙) ให้เตรียมหลักฐานดังต่อไปนี้ไปแสดงต่อเจ้าหน้าที่
คือ

- (๑) บัตรประจำตัวประชาชน
- (๒) สำเนารายงานประจำวันเกี่ยวกับคดี (แจ้ง สด.๙ หาย)

๕.๒ การขอใบแทนหนังสือสำคัญติดกับสมุดประจำตัวทหารกองหนุน (แบบ สด.๘) ให้เตรียม
หลักฐาน ดังต่อไปนี้ไปแสดงต่อเจ้าหน้าที่ คือ

- (๑) บัตรประจำตัวประชาชน
- (๒) สำเนารายงานประจำวันเกี่ยวกับคดี (แจ้ง สด.๘ หาย)
- (๓) รูปถ่ายสีขนาดครึ่งตัว หน้าตรง แต่งกายสุภาพ (ขนาด ๑ นิ้ว) ๑ รูป

๕.๓ การขอใบแทนใบรับรองผลการตรวจเลือกฯ (แบบ สด.๔๓) ให้เตรียมหลักฐานดังต่อไปนี้
ไปแสดงต่อเจ้าหน้าที่ คือ

- (๑) บัตรประจำตัวประชาชน
- (๒) สำเนารายงานประจำวันเกี่ยวกับคดี (แจ้ง สด.๔๓ หาย)

๖. การยกเว้น และการขอผ่อนผัน

๖.๑ การขอยกเว้นไม่เรียกมาตรวจเลือกเข้ารับราชการทหารกองประจำการในยามปกติ แก่
พระภิกษุ สามเณร และนักบวชในพระพุทธศาสนาแห่งนิกายจีน หรือญวน ซึ่งเป็นนักธรรมตามที่
กระทรวงศึกษาธิการรับรอง ให้เตรียมหลักฐานดังต่อไปนี้ไปแสดงต่อเจ้าหน้าที่ คือ

- (๑) หนังสือสุทธิ
- (๒) ประกาศนียบัตร หรือหนังสือรับรองวิทยฐานะ

๖.๒ การขอยกเว้นไม่เรียกมาตรวจเลือกเข้ารับราชการทหารกองประจำการในยามปกติ แก่
บุคคลซึ่งได้สัญชาติไทยโดยการแปลงสัญชาติ ให้เตรียมหลักฐานดังต่อไปนี้ไปแสดงต่อเจ้าหน้าที่
คือ

- (๑) บัตรประจำตัวประชาชน
- (๒) ใบสำคัญ (แบบ สด.๙)
- (๓) หมายเรียกเข้ารับราชการทหาร (แบบ สด.๓๕)
- (๔) หนังสือรับรองการแปลงสัญชาติ

๖.๓ การขอยกเว้นไม่เรียกมาตรวจเลือกเข้ารับราชการทหารกองประจำการในยามปกติ
ได้แก่ บุคคลซึ่งได้รับโทษจำคุกโดยคำพิพากษาถึงที่สุด ให้จำคุกครั้งเดียวตั้งแต่สิบปีขึ้นไป หรือเคย
ได้รับโทษจำคุกโดยคำพิพากษาถึงที่สุดให้จำคุกหลายครั้งรวมกันตั้งแต่สิบปีขึ้นไป หรือเคยถูกศาล
พิพากษาให้กักกัน ให้เตรียมหลักฐานดังต่อไปนี้ไปแสดงต่อเจ้าหน้าที่ คือ

- (๑) บัตรประจำตัวประชาชน
- (๒) ใบสำคัญ (แบบ สด.๙)
- (๓) หมายเรียกเข้ารับราชการทหาร (แบบ สด.๓๕)
- (๔) สำเนาคำพิพากษาถึงที่สุดให้รับโทษจำคุก หรือให้กักกัน

๖.๔ การขอผ่อนผันสำหรับบุคคลที่จำเป็นต้องหาเลี้ยงบิดาหรือมารดา ซึ่งไร้ความสามารถ
หรือพิการทุพพลภาพ หรือชราจนหาเลี้ยงชีพไม่ได้และไม่มีผู้อื่นเลี้ยงดู ให้เตรียมหลักฐานและ
พยานบุคคลดังต่อไปนี้

- (๑) บัตรประจำตัวประชาชน
- (๒) ใบสำคัญ (แบบ สด.๙)
- (๓) หมายเรียกเข้ารับราชการทหาร (แบบ สด.๓๕)
- (๔) หลักฐานที่แสดงว่าบิดาหรือมารดา ไร้ความสามารถหรือพิการทุพพลภาพ
- (๕) พยานบุคคล อาทิเช่น กำนันผู้ใหญ่บ้าน, เพื่อนบ้านข้างเคียง ฯลฯ

๖.๕ การขอผ่อนผันสำหรับบุคคลที่จำเป็นต้องหาเลี้ยงบุตร ซึ่งมารดาตาย หรือไร้
ความสามารถ หรือพิการทุพพลภาพ และบุคคลที่จำเป็นต้องหาเลี้ยงพี่หรือน้องร่วมบิดามารดา
หรือร่วมแต่บิดาหรือมารดาซึ่งบิดามารดาตาย ทั้งนี้ เมื่อบุตรหรือพี่หรือน้องนั้นหาเลี้ยงชีพไม่ได้
และไม่มีผู้อื่นเลี้ยงดู ให้เตรียมหลักฐานและพยานบุคคลดังต่อไปนี้ไปพบเจ้าหน้าที่ คือ

- (๑) บัตรประจำตัวประชาชน
- (๒) ใบสำคัญ (แบบ สด.๙)
- (๓) หมายเรียกเข้ารับราชการทหาร (แบบ สด.๓๕)
- (๔) หลักฐานที่แสดงว่าบุตรหรือพี่หรือน้อง ไร้ความสามารถหรือพิการทุพพลภาพ
- (๕) พยานบุคคล อาทิเช่น กำนันผู้ใหญ่บ้าน, เพื่อนบ้านข้างเคียง ฯลฯ

เงื่อนไข ผู้ที่ขอผ่อนผันต้องไปแสดงตนในวันตรวจเลือกเพื่อยื่นคำร้องขอผ่อนผันต่อ
คณะกรรมการตรวจเลือก หากมีคนที่จะต้องเข้ารับราชการทหารกองประจำการพอจึงจะได้รับ
การผ่อนผัน

๖.๖ การขอผ่อนผันสำหรับนักเรียนซึ่งออกไปศึกษาวิชา ณ ต่างประเทศ ให้เตรียมหลักฐาน

ดังต่อไปนี้ไปพบเจ้าหน้าที่ คือ

- (๑) บัตรประจำตัวประชาชน
- (๒) สำเนาทะเบียนบ้าน
- (๓) ใบสำคัญ (แบบ สด.๙)
- (๔) หมายเรียกเข้ารับราชการทหาร (แบบ สด.๓๕)
- (๕) หนังสือรับรองจากสถานศึกษาและหนังสือรับรองจากสถานทูตหรือสถานกงสุล หรือผู้ดูแลนักเรียนไทยในประเทศนั้นๆ พร้อมแปลเอกสารเป็นภาษาไทย

๖.๗ การขอผ่อนผันสำหรับบุคคลที่อยู่ในระหว่างการศึกษาหรือเรียนรู้

หลักเกณฑ์ทั่วไป

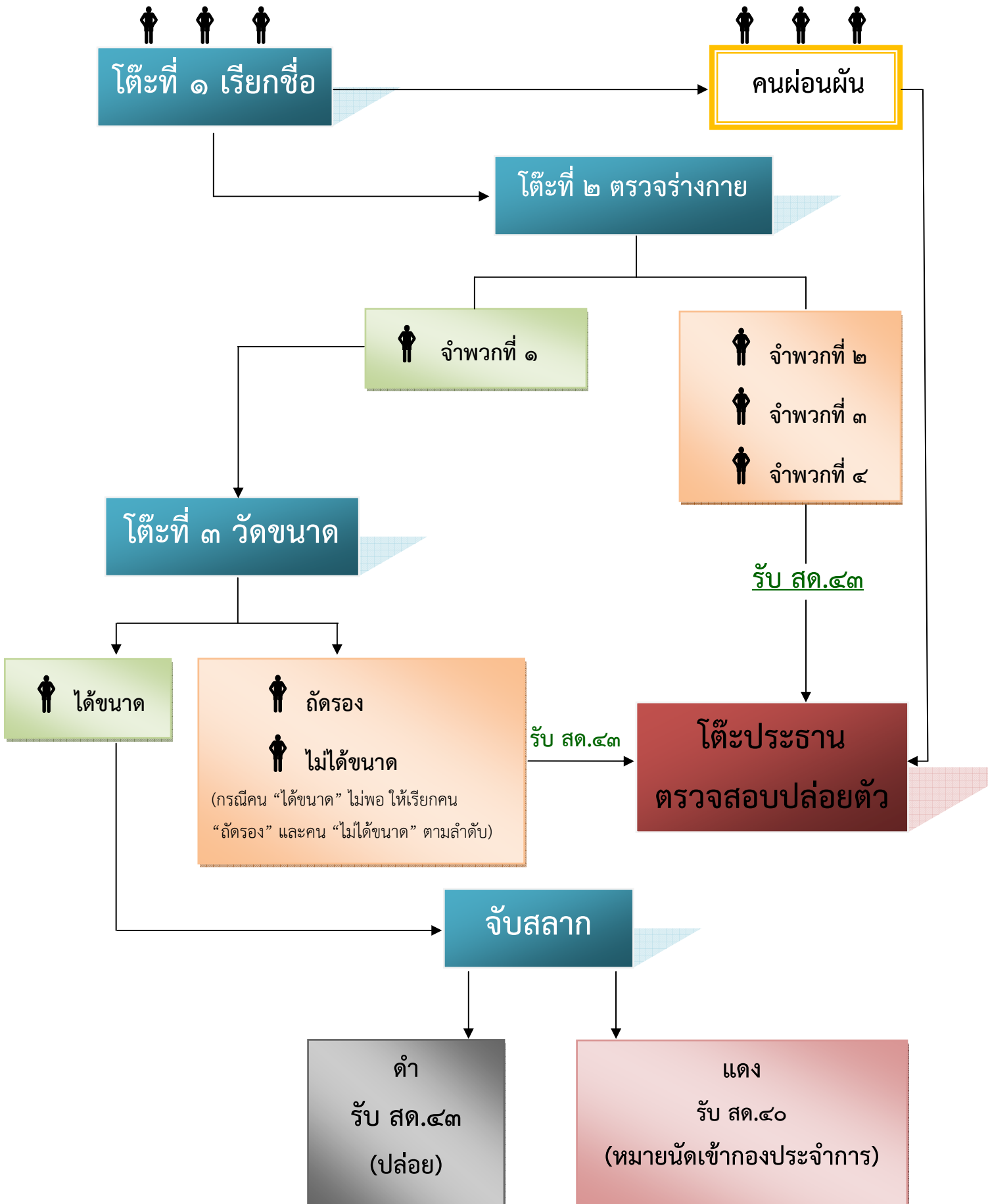
- (๑) นักเรียนระดับมัธยมศึกษาตอนปลาย/นักศึกษาในระดับต่ำกว่าปริญญา ผ่อนผันได้จนถึงอายุครบ ๒๒ ปีบริบูรณ์
- (๒) นิสิต นักศึกษาระดับปริญญาผ่อนผันได้จนถึงอายุครบ ๒๖ ปีบริบูรณ์เว้นนิสิตนักศึกษาแพทย์ ให้ผ่อนผันในระหว่างปฏิบัติงานในโรงพยาบาลเพื่อขึ้นทะเบียนและรับใบประกอบวิชาชีพได้อีก ๑ ปี

ให้ผู้ขอผ่อนผันยื่นหลักฐานต่อโรงเรียนหรือสถาบันการศึกษาและให้โรงเรียนหรือสถาบันการศึกษาส่งรายชื่อผู้ที่ได้รับการผ่อนผันไปยังผู้ว่าราชการจังหวัดซึ่งผู้นั้นมีภูมิลำเนาทหารอยู่ภายในเดือนกุมภาพันธ์ ของปีที่จะต้องตรวจเลือกเข้ากองประจำการ หลักฐานที่ต้องนำไปแสดงคือ

- (๑) บัตรประจำตัวประชาชน
- (๒) ใบสำคัญ (แบบ สด.๙)
- (๓) หมายเรียกเข้ารับราชการทหาร (แบบ สด.๓๕)

เงื่อนไข ผู้ที่ขอผ่อนผันต้องไปแสดงตนในวันตรวจเลือกทุกปีหากมีคนที่จะต้องเข้ารับราชการทหารกองประจำการพอจึงจะได้รับการผ่อนผัน

ผังการตรวจเลือกทหารกองเกินเข้ากองประจำการ



การตรวจเลือกทหารกองเกินเข้ารับราชการทหารกองประจำการ

แบ่งเป็น ๕ ขั้นตอน คือ

๑. ขั้นตอนการเปิดการตรวจเลือก หลังจากเคารพธงชาติแล้ว ประธานกรรมการตรวจเลือกจะกล่าวถึงความจำเป็นในการรับราชการทหาร การให้ความเป็นธรรมในการตรวจเลือกและเรื่องอื่นที่เห็นว่าจำเป็นที่ผู้เข้าตรวจเลือกควรทราบ หลังจากนั้นกรรมการสี่ตึกจังหวัดจะชี้แจงถึงขั้นตอนการการตรวจเลือกฯ สิทธิหน้าที่ การสมัครและร้องขอฯ การยกเว้น สภาพร่างกายและจิตใจ และขนาดร่างกายที่กฎหมายกำหนดให้เข้ารับราชการทหารได้

๒. ขั้นตอนการเรียกชื่อ ตรวจร่างกาย กำหนดคนเป็นจำพวก และวัดขนาด

โต๊ะที่ ๑ กรรมการนายทหารสัญญาบัตรคนที่ ๑ จะตรวจสอบหลักฐาน และตัวบุคคลให้ถูกต้องตรงกัน โดยเรียกชื่อทหารกองเกินตามลำดับบัญชีเรียกทหารกองเกินเข้ากองประจำการ (แบบ สด.๑๖) จำนวน ๕ ประเภท คือ

- ๒.๑ บัญชีคนหลีกเลี่ยงชัดเจน
- ๒.๒ บัญชีคนที่ขาดการตรวจเลือก
- ๒.๓ บัญชีคนที่อยู่ในกำหนดเรียกธรรมดา
- ๒.๔ บัญชีคนที่พ้นจากฐานะยกเว้นผ่อนผัน
- ๒.๕ บัญชีคนผ่อนผัน

โต๊ะที่ ๒ กรรมการซึ่งเป็นผู้ประกอบโรคศิลปะแผนปัจจุบันชั้น ๑ สาขาเวชกรรม จะตรวจร่างกายทหารกองเกินว่ามีร่างกายสมบูรณ์ดี หรือมีลักษณะ หรือมีโรคที่ขัดต่อการรับราชการทหารตามที่กำหนดในกฎกระทรวงฯ ออกตามความใน พ.ร.บ.รับราชการทหาร พ.ศ. ๒๔๙๗ หรือไม่แล้วทำความเห็นเบื้องต้นว่าควรเป็นบุคคลจำพวกใด โดยแบ่งทหารกองเกินออกเป็น ๔ จำพวก

โต๊ะที่ ๓ กรรมการนายทหารสัญญาบัตรคนที่ ๒ จะทำการวัดขนาดส่วนสูง และขนาดรอบตัว โดยบุคคลที่จะเข้ารับราชการทหารกองประจำการได้นั้นต้องมีขนาดรอบตัวตั้งแต่ ๗๖ ซม.ขึ้นไปในเวลากลางใจอก และขนาดสูงตั้งแต่ ๑๔๖ ซม.ขึ้นไป ถ้าขนาดรอบตัวหรือขนาดสูงอย่างใดอย่างหนึ่งต่ำกว่าที่กำหนดไว้นี้ให้ถือว่าเป็น “ไม่ได้ขนาด”

๓. ขั้นตอนการตรวจสอบและปล่อยตัว ประธานกรรมการตรวจเลือกจะพิจารณาปล่อยตัวทหารกองเกินที่ผ่านขั้นตอนที่ ๑ และ ๒ แล้วเรียงตามลำดับ คือ คนจำพวกที่ ๔, คนจำพวกที่ ๓, คนไม่ได้ขนาด และกรณีที่มีคนส่งเข้ากองประจำการพอก็จะปล่อย คนผ่อนผัน, จำพวกที่ ๒, คนจำพวกที่ ๑ ขนาดถัดรองกรณี ที่คนจำพวกที่ ๑ ที่ได้ขนาดพอ และสุดท้ายคนจำพวกที่ ๑ ที่ได้ขนาด โดยผู้ที่ถูกปล่อยตัวจะได้รับใบรับรองผลการตรวจเลือก (แบบ สด.๔๓) จากประธานกรรมการตรวจเลือกทุกคน

๔. ขั้นตอนการกำหนดคนเข้ากองประจำการ กรรมการจะตรวจสอบยอดคนจำพวกที่ ๑ หากมีจำนวนมากกว่ายอดทหารที่ต้องการ ก็จะเตรียมสลากแดงเท่ากับจำนวนที่ต้องการส่งเข้ากองประจำการ ส่วนสลากที่เหลือจะเป็นสลากสีดำ

๕. ขั้นตอนการส่งคนเข้ากองประจำการ เป็นขั้นตอนสุดท้ายของการตรวจเลือกฯ จะเป็นการออกหมายนัด (แบบ สด.๔๐) เพื่อส่งตัวเข้ารับราชการทหารกองประจำการสำหรับผู้ถูกกำหนดให้เข้ากองประจำการ

“ผู้ที่เข้ารับการตรวจเลือกจะได้รับใบรับรองผลการตรวจเลือก (แบบ สด.๔๓) จากประธานกรรมการตรวจเลือกทุกคน”
